



EquilibreSante  
NATUROPATHIE & ÉQUILIBRE GLOBAL



# NATUROPATHIE

## Moderne

LES BASES ESSENTIELLES POUR **COMPRENDRE**  
**VOTRE CORPS** ET RETROUVER **L'ÉQUILIBRE**



**COMPRENDRE**  
les déséquilibres  
de votre corps



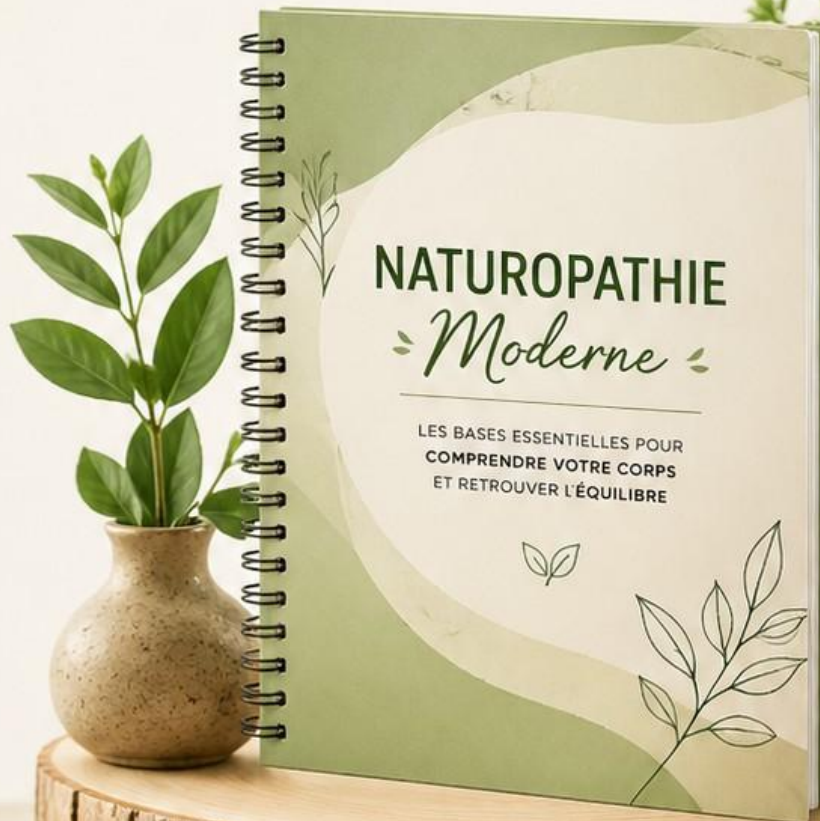
**AGIR**  
naturellement  
au quotidien



**SOUTENIR**  
votre énergie  
et votre vitalité



**RETROUVER**  
l'équilibre global  
et durablement



ÉCOUTER – COMPRENDRE – ÉQUILIBRER – VIVRE MIEUX

# L'Art de la Naturopathie Moderne

## Équilibrer la Science, l'Énergie et la Vie

Un guide complet pour tout public et les futurs professionnels français

Académie EquilibreSante — [formation-equilibresante.fr](http://formation-equilibresante.fr)

*"La santé n'est jamais un état acquis une fois pour toutes, mais une danse délicate et perpétuelle entre la sagesse héritée de nos ancêtres et la technologie moderne qui nous permet aujourd'hui d'observer l'invisible."*

## Avant-propos

Ce guide a été conçu pour être une passerelle pédagogique : il jette un pont entre la rigueur de la recherche scientifique contemporaine et la sagesse des arts de guérir ancestraux. Que vous soyez simplement curieux de mieux comprendre votre corps, que vous souhaitiez améliorer votre quotidien par des approches naturelles, ou que vous envisagiez une carrière de praticien en naturopathie, ce livre vous accompagnera pas à pas.

La naturopathie moderne ne rejette pas la médecine conventionnelle. Elle la complète, l'enrichit, et surtout, elle replace l'individu au centre de sa propre santé. Là où la médecine allopathique excelle dans l'urgence et le traitement des symptômes aigus, la naturopathie brille dans la prévention, la gestion des maladies chroniques et l'optimisation de la vitalité au quotidien.

Ce guide est structuré en dix chapitres progressifs. Chaque chapitre s'appuie sur des bases scientifiques solides, illustrées par des exemples concrets, des cas pratiques et des conseils directement applicables. Des encadrés spéciaux "**Conseil Professionnel**" s'adressent plus particulièrement aux futurs praticiens qui souhaitent intégrer ces connaissances dans leur pratique clinique.

**Note légale importante :** La naturopathie est une approche de bien-être et de prévention. Elle ne remplace en aucun cas un suivi médical conventionnel, ne pose aucun diagnostic médical et ne dispense pas de la poursuite d'un traitement prescrit par un médecin. En cas de doute ou de symptôme persistant, consultez toujours un professionnel de santé.

---

# Sommaire

1. L'Éveil de la Santé Holistique au XXIe Siècle
  2. Concordance et Héritage : Le Dialogue des Traditions
  3. Biologie et Épигénétique : Votre Destin n'est pas Gravé dans vos Gènes
  4. Le Microbiote : La Fondation de l'Immunité et de l'Esprit
  5. Physiologie en Action : L'Équilibre de l'Homéostasie et du Système Endocrinien
  6. Alimentation Vivante : Nourrir le Corps et l'Esprit
  7. Phytothérapie et Aromathérapie : La Pharmacopée de la Nature
  8. Physique Quantique et Énergie : Quand l'Information Guide la Matière
  9. Le Plan Émotionnel et Spirituel : L'Âme au Cœur de la Guérison
  10. La Naturopathie à l'Ère Numérique : Une Modernité Connectée
  11. Construire sa Pratique Professionnelle en Naturopathie
  12. Conclusion : Devenir l'Acteur de sa Santé
-

# Chapitre 1 — L'Éveil de la Santé Holistique au XXI<sup>e</sup> Siècle



## Le Monde a Changé. Notre Santé Aussi.

Nous vivons dans un paradoxe fascinant. Jamais l'humanité n'a disposé d'autant de connaissances médicales, de technologies de pointe et de médicaments sophistiqués. Et pourtant, les maladies chroniques explosent. Le diabète de type 2, les maladies cardiovasculaires, les troubles anxieux, les pathologies auto-immunes, les cancers liés au mode de vie : toutes ces affections progressent de manière alarmante dans les pays industrialisés.

Selon l'Organisation Mondiale de la Santé, les maladies non transmissibles représentent aujourd'hui 74 % de l'ensemble des décès dans le monde. Ce chiffre révèle une vérité inconfortable : notre modèle de santé dominant, centré sur le traitement des symptômes, a montré ses limites face aux pathologies du mode de vie moderne.

C'est dans ce contexte que la naturopathie moderne trouve toute sa pertinence. Elle ne propose pas de "guérir" par des plantes ou des rituels mystérieux. Elle propose une révolution du regard : passer d'une médecine de la maladie à une médecine de la vitalité.

## Qu'est-ce que la Naturopathie Moderne ?

La naturopathie est une discipline de santé naturelle qui repose sur un principe fondamental : **le corps possède une capacité innée d'auto-guérison** (appelée *vis medicatrix naturae* en latin, soit "la force curative de la nature"). Le rôle du naturopathe n'est pas de guérir à la place du corps, mais de créer les conditions optimales pour que le corps se guérisse lui-même.

La naturopathie moderne se distingue de ses formes plus anciennes par son ancrage dans la science contemporaine. Elle intègre les découvertes de l'épigénétique, de la microbiologie intestinale, des neurosciences et de la psycho-neuro-immunologie pour construire des protocoles d'accompagnement rigoureux et personnalisés.

**Définition :** *La naturopathie est une approche globale de la santé qui considère l'individu dans sa totalité — corps, esprit et environnement — et qui utilise des moyens naturels (alimentation, plantes, techniques corps-esprit, hygiène de vie) pour soutenir et renforcer les capacités naturelles d'auto-régulation de l'organisme.*

## Les Six Grands Principes de la Naturopathie

La naturopathie repose sur six principes fondateurs qui guident chaque consultation et chaque protocole d'ac-compagnement :

Principe	Formulation latine	Signification pratique
<b>D'abord, ne pas nuire</b>	<i>Primum non nocere</i>	Choisir les méthodes les moins invasives et les plus douces.
<b>La force curative de la nature</b>	<i>Vis medicatrix naturae</i>	Soutenir et stimuler les mécanismes naturels de guérison.
<b>Traiter la cause</b>	<i>Tolle causam</i>	Identifier et traiter la cause profonde, pas seulement le symptôme.
<b>Traiter la personne entière</b>	<i>Tolle totum</i>	Considérer le corps, l'esprit, les émotions et l'environnement.
<b>Le médecin comme enseignant</b>	<i>Docere</i>	Éduquer le patient pour qu'il devienne acteur de sa santé.

## La prévention

*Praevenic*

Anticiper la maladie plutôt que la subir.

Ces six principes ne sont pas de simples slogans philosophiques. Ils ont des implications concrètes sur la manière dont un naturopathe conduit ses consultations, élabore ses protocoles et accompagne ses clients dans la durée.

## La Naturopathie Face à la Médecine Conventionnelle

---

Il est essentiel de clarifier d'emblée la relation entre naturopathie et médecine allopathique, car de nombreux malentendus persistent dans le grand public.

La naturopathie **ne s'oppose pas** à la médecine conventionnelle. Elle ne demande pas à ses clients d'arrêter leurs traitements médicaux, de refuser des examens ou de se passer d'un médecin. Au contraire, le naturopathe moderne travaille en complémentarité avec les professionnels de santé.

**\*\*Exemple concret : \*\***Imaginons une femme de 45 ans, Marie, qui souffre d'hypothyroïdie. Son médecin lui a prescrit de la lévothyroxine (hormone thyroïdienne de synthèse), qu'elle prend quotidiennement. Elle consulte également un naturopathe. Celui-ci ne touchera pas à son traitement médical. En revanche, il l'accompagnera sur l'alimentation (réduire les perturbateurs endocriniens, optimiser l'apport en iode et en sélénium), la gestion du stress (qui épuise les glandes surrénales et perturbe la thyroïde), et l'hygiène de vie (qualité du sommeil, activité physique adaptée). Résultat : Marie se sent mieux, ses bilans s'améliorent progressivement, et son médecin peut éventuellement ajuster sa posologie à la baisse.

Ce cas illustre parfaitement la complémentarité des deux approches : la médecine traite la pathologie, la naturopathie optimise le terrain.

---

**Conseil Professionnel :** *Lors de vos premières consultations, prenez toujours le temps d'expliquer clairement à vos clients ce que vous faites — et ce que vous ne faites pas. Insistez sur le fait que vous travaillez en complémentarité avec leur médecin, jamais en opposition. Cette clarté initiale est la base d'une relation de confiance durable et d'une pratique éthique.*

---

## Chapitre 2 – Concordance et Héritage : Le Dialogue des Traditions



### Les Grandes Traditions de Santé Naturelle

L'être humain a toujours cherché à comprendre et à soigner son corps. Bien avant l'avènement de la médecine moderne, des systèmes de santé sophistiqués ont émergé sur tous les continents, développant des savoirs empiriques d'une richesse extraordinaire. Aujourd'hui, la science moderne valide de plus en plus ces traditions ancestrales, révélant les mécanismes biologiques qui sous-tendent leur efficacité.

La naturopathie moderne s'inscrit dans ce dialogue entre les traditions et la science. Elle ne rejette pas les savoirs anciens au nom de la modernité, ni ne les idéalise au détriment de la rigueur scientifique. Elle cherche au contraire les points de convergence, ces "lois universelles de la vie" qui transcendent les cultures et les époques.

### La Médecine Traditionnelle Chinoise (MTC)

Développée sur plus de 2 500 ans, la Médecine Traditionnelle Chinoise repose sur une vision de l'organisme comme un système d'énergie dynamique. Le concept central est celui du **Qi** (prononcé "tchi"), une énergie vitale qui circule dans le corps à travers un réseau de canaux appelés méridiens.

La santé, selon la MTC, est l'état dans lequel le Qi circule librement et de manière équilibrée. La maladie survient lorsque cette circulation est perturbée — par un excès, un manque ou un blocage. Les outils

thérapeutiques de la MTC (acupuncture, moxibustion, pharmacopée chinoise, Qi Gong) visent tous à restaurer cette circulation harmonieuse.

La science moderne a commencé à explorer les bases biologiques du Qi et des méridiens. Des recherches ont montré que les points d'acupuncture correspondent souvent à des zones de moindre résistance électrique cutanée, riches en terminaisons nerveuses et en mastocytes. La stimulation de ces points déclenche des cascades neurochimiques mesurables, notamment la libération d'endorphines et de sérotonine.

## L'Ayurvéda : La Science de la Vie

L'Ayurvéda, littéralement "science de la vie" en sanskrit, est le système médical traditionnel de l'Inde, vieux de plus de 5 000 ans. Il repose sur le concept des **Doshas**, trois forces biologiques fondamentales qui gouvernent toutes les fonctions physiologiques et psychologiques :

Dosha	Éléments	Fonctions	Déséquilibre typique
<b>Vata</b>	Air + Éther	Mouvement, respiration, circulation nerveuse	Anxiété, insomnie, constipation, sécheresse
<b>Pitta</b>	Feu + Eau	Métabolisme, digestion, transformation	Inflammation, irritabilité, acidité, brûlures
<b>Kapha</b>	Eau + Terre	Structure, lubrification, immunité	Surpoids, congestion, léthargie, dépression

---

Chaque individu possède une combinaison unique de Doshas, appelée **Prakriti** (constitution naturelle). La santé consiste à maintenir l'équilibre de cette constitution individuelle, tandis que la maladie résulte d'un déséquilibre (appelé **Vikriti**).

Ce qui est remarquable, c'est la correspondance entre les Doshas et les concepts modernes de biotypes, de tempéraments et de profils métaboliques. La médecine personnalisée, qui cherche à adapter les traitements au profil génétique et biochimique de chaque individu, rejoint en quelque sorte l'intuition ayurvédique millénaire.

## La Naturopathie Occidentale : Les Racines Européennes

---

La naturopathie telle que nous la connaissons en Europe a des racines dans les traditions de santé naturelle européennes du XIXe siècle. Des pionniers comme Sebastian Kneipp (hydrologie), Louis Kuhne (théorie des toxines) et Adolf Just (retour à la nature) ont posé les bases d'une approche qui valorise les éléments naturels — eau, air, soleil, terre, alimentation — comme outils thérapeutiques.

Au XXe siècle, des figures comme Henry Lindlahr et Benedict Lust ont formalisé la naturopathie comme discipline à part entière, intégrant progressivement les avancées de la biologie et de la physiologie.

## Les Points de Convergence : Les Lois Universelles de la Vie

---

Malgré leurs différences culturelles et conceptuelles, toutes ces traditions partagent des points de convergence remarquables, qui constituent ce que l'on peut appeler les "lois universelles de la vie" :

**1. Le corps est un système autorégulé.** Qu'il s'agisse du Qi, du Prana ou de la *vis medicatrix naturae*, toutes les traditions reconnaissent que le corps possède une intelligence innée qui cherche constamment l'équilibre.

**2. La cause profonde prime sur le symptôme.** Aucune tradition sérieuse de santé naturelle ne se contente de supprimer un symptôme. Toutes cherchent à identifier et à traiter la cause sous-jacente.

**3. L'alimentation est médecine.** Hippocrate lui-même l'avait formulé : "Que ton aliment soit ta médecine." Cette conviction est partagée par toutes les traditions de santé naturelle.

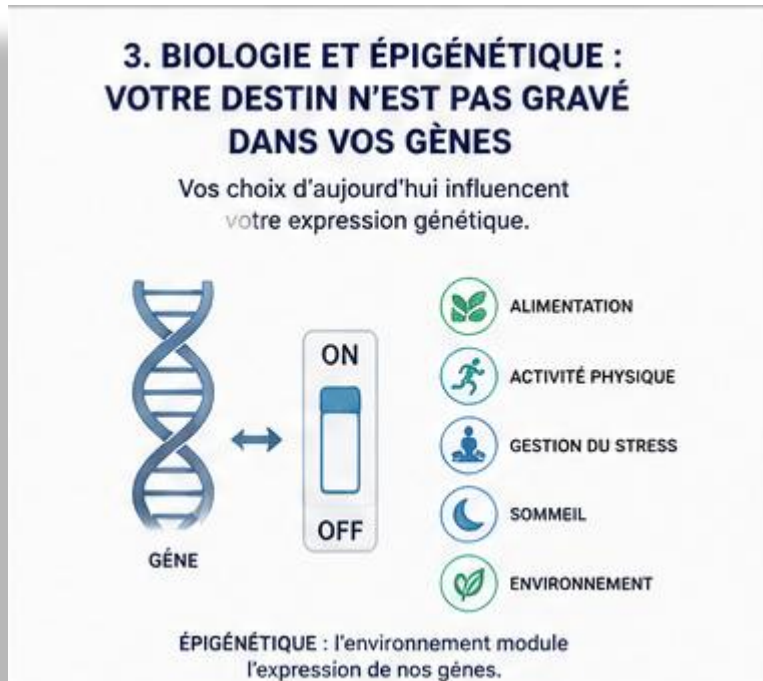
**4. L'esprit influence le corps.** La psychosomatique moderne ne fait que confirmer ce que les médecines traditionnelles savaient depuis des millénaires : nos pensées, nos émotions et notre état mental ont un impact direct sur notre physiologie.

**5. La prévention vaut mieux que le traitement.** Toutes les grandes traditions médicales naturelles accordent une place centrale à l'hygiène de vie préventive.

---

**Conseil Professionnel :** *Formez-vous aux grandes traditions médicales naturelles, même si vous exercez principalement la naturopathie occidentale. Cette culture comparative vous donnera une vision plus riche et plus nuancée de la santé, vous permettra de mieux comprendre vos clients issus de cultures différentes, et enrichira considérablement votre boîte à outils thérapeutique. Les techniques Bowen, les massages ayurvédiques et l'acupression sont des compléments précieux à la pratique naturopathique.*

## Chapitre 3 – Biologie et Épigénétique : Votre Destin n'est pas Gravé dans vos Gènes



### La Révolution Épigénétique

Pendant la majeure partie du XXe siècle, la biologie a été dominée par un paradigme déterministe : nos gènes définissent notre destin. Si votre père a eu un infarctus à 55 ans, vous êtes condamné à en avoir un aussi. Si votre mère a souffert de dépression, vous êtes génétiquement prédisposé à la même chose. Cette vision, bien qu'elle contienne une part de vérité, est aujourd'hui largement dépassée.

L'épigénétique — littéralement "au-dessus de la génétique" — est la science qui étudie comment l'expression des gènes est régulée sans modification de la séquence d'ADN elle-même. En d'autres termes, elle étudie comment l'environnement "parle" à nos gènes.

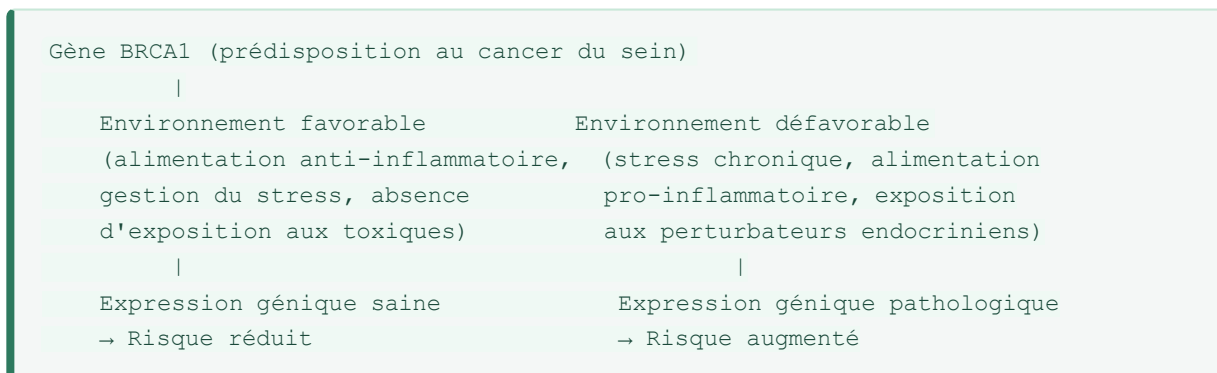
**Définition :** *L'épigénétique est la science des mécanismes qui contrôlent l'expression des gènes en réponse à des signaux environnementaux, sans altérer la séquence d'ADN. Ces mécanismes incluent la méthylation de l'ADN, les modifications des histones et les ARN non codants.*

## Prédisposition vs Prédétermination

---

La distinction entre prédisposition génétique et prédétermination génétique est fondamentale en naturopathie. Porter un gène associé à une pathologie ne signifie pas que cette pathologie va nécessairement se développer. C'est l'environnement — au sens large : alimentation, stress, expositions toxiques, activité physique, qualité du sommeil, relations sociales — qui décide si ce gène va s'exprimer ou rester silencieux.

### Illustration :



Cette illustration schématique montre que même avec une prédisposition génétique significative, les choix de mode de vie peuvent influencer considérablement l'expression de ce gène.

## Les Mécanismes Épigénétiques Principaux

---

**La méthylation de l'ADN** est le mécanisme épigénétique le mieux étudié. Elle consiste à ajouter un groupe méthyle (CH<sub>3</sub>) sur certaines bases de l'ADN, ce qui "éteint" généralement le gène correspondant. Une méthylation insuffisante peut activer des gènes qui devraient rester silencieux (comme certains oncogènes), tandis qu'une hyperméthylation peut éteindre des gènes protecteurs.

Ce processus est directement influencé par l'alimentation. Les aliments riches en donneurs de méthyle — comme les légumes verts à feuilles (acide folique), les œufs (choline), les légumineuses (bétaine) — soutiennent une méthylation saine de l'ADN.

**Les modifications des histones** constituent un autre mécanisme clé. L'ADN est enroulé autour de protéines appelées histones, comme du fil autour d'une bobine. Des modifications chimiques de ces histones peuvent "ouvrir" ou "fermer" l'accès à certains gènes. Le stress chronique, par exemple, modifie les histones de manière à favoriser l'expression de gènes pro-inflammatoires.

## La Nutrigenomique : Manger pour ses Gènes

---

La nutrigenomique est la science qui étudie les interactions entre les nutriments et l'expression génique. Elle constitue l'un des fondements les plus solides de la naturopathie moderne, car elle fournit des bases

biologiques précises aux recommandations alimentaires.

Composé bioactif	Sources alimentaires	Action épigénétique
<b>Sulforaphane</b>	Brocoli, chou, cresson	Active les gènes de détoxification (NRF2)
<b>Resvératrol</b>	Raisins rouges, myrtilles	Active les sirtuines (gènes de longévité)
<b>Curcumine</b>	Curcuma	Inhibe les gènes pro-inflammatoires (NF-κB)
<b>EGCG</b>	Thé vert	Régule la méthylation de l'ADN
<b>Acide folique</b>	Légumes verts, légumineuses	Soutient la méthylation de l'ADN
<b>Oméga-3</b>	Poissons gras, lin, chia	Réduit l'expression des gènes inflammatoires

**La métaphore du Piano :** *Imaginez vos gènes comme les touches d'un piano. Les touches sont là, fixes — c'est votre génome. Mais c'est l'environnement — le pianiste — qui choisit quelles notes jouer, transformant ainsi une partition potentielle en une mélodie de vitalité ou en une dissonance malade. Votre alimentation, votre gestion du stress, votre qualité de sommeil : ce sont autant de "pianistes" qui jouent sur le clavier de vos gènes chaque jour.*

## L'Épigénétique et le Stress

---

Le stress chronique est l'un des perturbateurs épigénétiques les plus puissants et les plus répandus dans nos sociétés modernes. Lorsque nous sommes soumis à un stress prolongé, notre organisme libère du cortisol de manière continue. Cette hormone, bénéfique en cas de danger aigu, devient délétère lorsqu'elle est sécrétée en excès sur le long terme.

Au niveau épigénétique, le stress chronique :

- Réduit la méthylation des gènes pro-inflammatoires (les "allume" en permanence)
- Raccourcit les télomères (marqueurs du vieillissement cellulaire)
- Perturbe l'expression des gènes régulant le sommeil et le rythme circadien
- Modifie l'expression des gènes du système immunitaire

**Exemple clinique :** Sophie, 38 ans, cadre dans une grande entreprise, consulte pour des infections à répétition (rhinites, sinusites, bronchites). Elle n'a "rien de grave" selon ses médecins, mais elle est constamment fatiguée et malade. L'analyse de son mode de vie révèle un stress professionnel intense depuis trois ans, un sommeil de moins de 6 heures par nuit, et une alimentation essentiellement composée de plats préparés. Le naturopathe identifie un terrain épigénétiquement fragilisé par le stress chronique, qui a "allumé" des gènes pro-inflammatoires et "éteint" des gènes de défense immunitaire. Le protocole d'accompagnement portera sur la gestion du stress (cohérence cardiaque, méditation), l'optimisation du sommeil et une alimentation anti-inflammatoire riche en composés bioactifs.

---

**Conseil Professionnel :** *Intégrez systématiquement une évaluation du stress dans votre bilan initial. Utilisez des outils validés comme l'échelle de stress perçu (PSS) ou le questionnaire de Maslach pour le burn-out. Le stress est souvent la cause épigénétique sous-jacente de nombreuses plaintes chroniques, et le traiter est souvent plus efficace que de s'attaquer directement aux symptômes.*

---

## Chapitre 4 – Le Microbiote : La Fondation de l'Immunité et de l'Esprit



### L'Univers Invisible en Nous

Votre corps abrite environ 38 000 milliards de micro-organismes — bactéries, virus, champignons, archées — soit à peu près autant que le nombre de cellules humaines qui vous composent. Cet écosystème, appelé **microbiote**, est concentré principalement dans l'intestin, mais il est présent aussi sur la peau, dans la bouche, les poumons et le vagin.

Pendant longtemps, ces micro-organismes ont été considérés comme de simples "passagers" de notre organisme, tout au plus utiles pour la digestion. Les recherches des vingt dernières années ont radicalement changé cette vision. Nous savons aujourd'hui que le microbiote intestinal est un véritable **organe à part entière**, essentiel à notre immunité, notre métabolisme, notre humeur et même nos fonctions cognitives.

**Chiffre :** *Le microbiote intestinal contient environ 150 fois plus de gènes que le génome humain. On parle parfois de "second génome" ou de "génome caché" pour désigner l'ensemble des gènes microbiens qui nous habitent.*

## Le Microbiote et l'Immunité

---

Environ **70 % de notre système immunitaire** se situe dans et autour de la sphère intestinale. Cette proximité n'est pas un hasard : le microbiote intestinal "éduque" littéralement notre système immunitaire depuis la naissance, lui apprenant à distinguer les agents pathogènes des substances inoffensives, et à tolérer les aliments et les bactéries bénéfiques.

Un microbiote équilibré (on parle d'**eubiose**) maintient une barrière intestinale intègre et module finement la réponse immunitaire. À l'inverse, un microbiote déséquilibré (**dysbiose**) peut entraîner une hyperperméabilité intestinale — le fameux "leaky gut" ou "intestin qui fuit" — et une inflammation chronique de bas grade.

### Comment fonctionne le "leaky gut" ?

La paroi intestinale est composée d'une seule couche de cellules épithéliales, maintenues ensemble par des "jonctions serrées". En cas de dysbiose, ces jonctions se relâchent, créant des espaces microscopiques par lesquels des fragments bactériens (lipopolysaccharides), des protéines alimentaires non digérées et d'autres molécules peuvent passer dans la circulation sanguine.

Le système immunitaire, qui ne reconnaît pas ces molécules, les attaque. C'est le début d'une inflammation systémique chronique, qui peut se manifester par des symptômes très variés : fatigue chronique, douleurs articulaires, troubles cutanés (eczéma, psoriasis), troubles de l'humeur, maladies auto-immunes...

Microbiote équilibré (Eubiose)

- Jonctions serrées intègres
- Barrière intestinale imperméable
- Immunité modulée et équilibrée
- Inflammation contrôlée

Microbiote déséquilibré (Dysbiose)

- Jonctions serrées relâchées
- "Leaky gut" (intestin perméable)
- Passage de molécules indésirables dans le sang
- Activation immunitaire chronique
- Inflammation systémique de bas grade
- Symptômes multiples et variés

## L'Axe Intestin-Cerveau : Votre Deuxième Cerveau

---

L'intestin est souvent appelé le "deuxième cerveau", et pour cause : il contient environ **500 millions de neurones**, soit plus que la moelle épinière. Ce réseau neuronal entérique communique en permanence avec le cerveau via le nerf vague, une autoroute bidirectionnelle qui transmet des informations dans les deux sens.

Le microbiote intestinal influence directement cette communication. Il produit ou stimule la production de nombreux neurotransmetteurs : **90 % de la sérotonine** (le neurotransmetteur du bien-être) est produite dans

l'intestin, ainsi que des quantités significatives de dopamine, de GABA et d'autres molécules neuroactives.

Des études récentes ont montré que la composition du microbiote est corrélée avec l'humeur, l'anxiété, la dépression et même les fonctions cognitives. Des recherches sur des modèles animaux ont démontré qu'il est possible de transférer des comportements anxieux ou confiants en transplantant le microbiote d'un individu à un autre.

**Exemple clinique :** Thomas, 32 ans, souffre d'anxiété chronique et de troubles digestifs (ballonnements, alternance constipation/diarrhée). Il a consulté plusieurs médecins et psychologues sans résultat durable. Le naturopathe identifie une dysbiose intestinale significative (confirmée par une analyse de selles) et un "leaky gut". Le protocole d'accompagnement inclut une alimentation anti-inflammatoire et riche en prébiotiques, une cure de probiotiques ciblés, et des techniques de gestion du stress pour préserver l'écosystème intestinal. Après trois mois, Thomas constate une amélioration notable de son anxiété ET de ses troubles digestifs — les deux étant liés par l'axe intestin-cerveau.

## Interventions Naturopathiques pour le Microbiote

Type d'intervention	Action stratégique	Sources et méthodes
<b>Probiotiques</b>	Réintroduction de souches bénéfiques	Compléments ciblés (Lactobacillus, Bifidobacterium), aliments fermentés (kéfir, kombucha, choucroute, miso, tempeh)
<b>Prébiotiques</b>	Nourrir les bactéries amies	Fibres solubles (inuline, FOS), ail, oignons, poireaux, asperges, bananes peu mûres, topinambours
<b>Postbiotiques</b>	Apporter directement les métabolites bénéfiques	Acides gras à chaîne courte (butyrate), certains extraits fermentés
<b>Alimentation anti-inflammatoire</b>	Réduire l'inflammation intestinale	Oméga-3, curcuma, gingembre, légumes colorés, réduction des sucres raffinés
<b>Gestion du stress</b>	Préserver l'écosystème fragile	EFT, cohérence cardiaque, méditation, yoga, activité physique modérée

**Réduction des perturbateurs**

Éviter ce qui détruit le microbiote

Limiter antibiotiques inutiles, alcool, sucres raffinés, pesticides

## Les Ennemis du Microbiote

---

Certains facteurs de notre mode de vie moderne sont particulièrement délétères pour le microbiote :

**Les antibiotiques** sont les perturbateurs les plus puissants. Bien que parfois indispensables, ils détruisent indiscriminément les bactéries pathogènes ET bénéfiques. Une cure d'antibiotiques peut modifier la composition du microbiote pendant plusieurs mois, voire des années. Cela ne signifie pas qu'il faut refuser les antibiotiques quand ils sont médicalement nécessaires, mais qu'il convient de les accompagner systématiquement d'une stratégie de restauration du microbiote (probiotiques, alimentation fermentée).

**Le sucre raffiné** nourrit préférentiellement les bactéries et levures pathogènes (comme *Candida albicans*), au détriment des bactéries bénéfiques. Une alimentation riche en sucres raffinés favorise la dysbiose.

**Le stress chronique** modifie directement la composition du microbiote via l'axe hypothalamo-hypophyso-surrénalien. Le cortisol, sécrété en excès lors d'un stress prolongé, altère la perméabilité intestinale et modifie l'écosystème microbien.

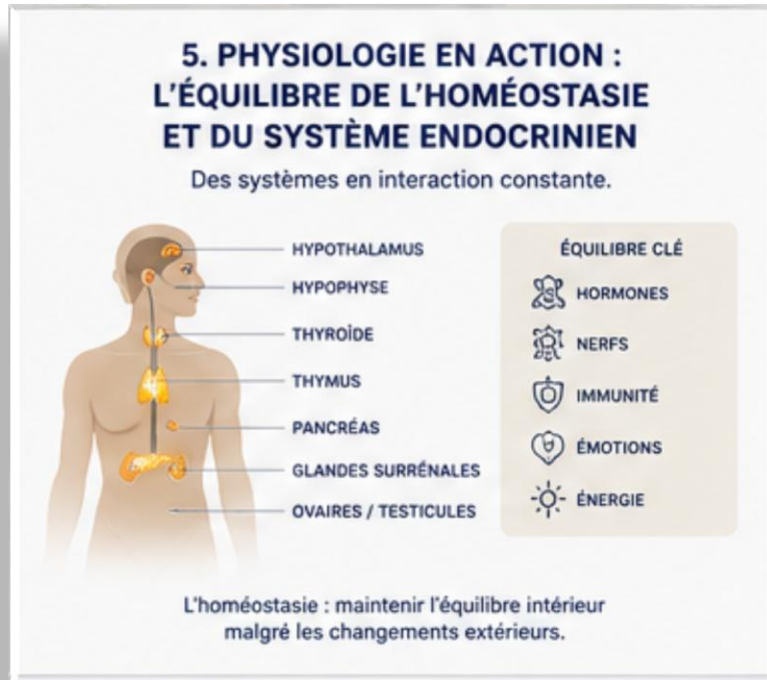
**Les pesticides** présents dans l'alimentation conventionnelle ont des effets antibiotiques sur le microbiote. Certains herbicides, comme le glyphosate, inhibent des enzymes essentielles à la survie de nombreuses bactéries bénéfiques.

---

**Conseil Professionnel :** *Proposez systématiquement une analyse du microbiote (analyse de selles avec PCR quantitative) dans votre bilan initial pour les clients présentant des troubles chroniques. Ces analyses, de plus en plus accessibles, vous donnent une cartographie précise de l'écosystème intestinal et vous permettent de cibler vos interventions avec beaucoup plus de précision qu'une approche générique.*

---

## Chapitre 5 – Physiologie en Action : L'Équilibre de l'Homéostasie et du Système Endocrinien



### Le Corps, une Machine à Équilibres

La physiologie est la science du mouvement de la vie. Elle nous enseigne que le corps ne cherche pas l'immobilité, mais l'**adaptation permanente**. Chaque seconde, des milliers de réactions biochimiques se produisent simultanément pour maintenir les paramètres vitaux dans des normes étroites — un état d'équilibre dynamique appelé **homéostasie**.

Le pH sanguin doit rester entre 7,35 et 7,45. La glycémie à jeun doit se situer entre 0,7 et 1,0 g/L. La température corporelle doit osciller autour de 37°C. Ces paramètres sont régulés en permanence par des systèmes de rétroaction complexes, impliquant le système nerveux autonome, le système endocrinien et le système immunitaire.

La naturopathie s'intéresse à ces mécanismes d'homéostasie non pas pour les remplacer, mais pour les soutenir et les optimiser. Lorsque ces mécanismes sont débordés — par un stress chronique, une alimentation inadaptée, un manque de sommeil ou une surcharge toxique — des déséquilibres s'installent progressivement, qui peuvent évoluer vers des pathologies.

## Le Système Endocrinien : Chef d'Orchestre de la Régulation

Le système endocrinien est un réseau de glandes qui produisent et sécrètent des hormones — des messagers chimiques qui régulent pratiquement toutes les fonctions de l'organisme : métabolisme, croissance, reproduction, humeur, sommeil, immunité...

Les principales glandes endocrines et leurs fonctions :

Glande	Hormones principales	Fonctions clés
<b>Hypothalamus</b>	CRH, TRH, GnRH	Chef d'orchestre du système endocrinien
<b>Hypophyse</b>	ACTH, TSH, GH, LH, FSH	Régule les autres glandes endocrines
<b>Thyroïde</b>	T3, T4, calcitonine	Métabolisme, température, énergie
<b>Surrénales</b>	Cortisol, adrénaline, DHEA	Réponse au stress, métabolisme
<b>Pancréas</b>	Insuline, glucagon	Régulation de la glycémie
<b>Gonades</b>	Œstrogènes, progestérone, testostérone	Reproduction, libido, humeur
<b>Épiphyse</b>	Mélatonine	Rythme circadien, sommeil
<b>Thymus</b>	Thymosine	Maturation immunitaire

## La Réponse au Stress : Quand le Cortisol Prend le Pouvoir

La réponse au stress est l'un des mécanismes physiologiques les plus importants à comprendre pour un naturopathe. Face à une menace (réelle ou perçue), l'organisme déclenche une cascade hormonale en quelques secondes :

1. L'hypothalamus libère la CRH (corticotropin-releasing hormone)
2. L'hypophyse libère l'ACTH (adrenocorticotropin hormone)
3. Les glandes surrénales libèrent le cortisol et l'adrénaline
4. L'organisme se prépare à "combattre ou fuir" : accélération cardiaque, élévation de la glycémie, dilatation des bronches, inhibition de la digestion

Ce mécanisme est parfaitement adapté à un danger aigu et ponctuel. Le problème survient lorsque le stress devient **chronique** : le cortisol reste élevé en permanence, avec des conséquences délétères sur l'ensemble de l'organisme.

## Les effets du cortisol chronique :

- Perturbation du microbiote intestinal
- Résistance à l'insuline (risque de diabète de type 2)
- Suppression du système immunitaire
- Perturbation du sommeil (inhibition de la mélatonine)
- Catabolisme musculaire
- Prise de poids abdominale
- Perturbation de la thyroïde et des hormones sexuelles
- Modifications épigénétiques pro-inflammatoires

## Les Perturbateurs Endocriniens : Une Menace Invisible

---

Les perturbateurs endocriniens (PE) sont des substances chimiques capables d'interférer avec le système hormonal. Ils sont omniprésents dans notre environnement moderne : plastiques (bisphénol A, phtalates), pesticides, cosmétiques conventionnels, produits ménagers, alimentation industrielle...

Ces substances peuvent imiter les hormones naturelles, les bloquer ou perturber leur métabolisme. Leurs effets sont particulièrement préoccupants aux faibles doses et lors des périodes sensibles du développement (grossesse, petite enfance, puberté).

### Stratégies naturopathiques pour réduire l'exposition aux PE :

Domaine	Sources de PE	Solutions naturelles
<b>Alimentation</b>	Pesticides, emballages plastiques, conservateurs	Alimentation biologique, emballages en verre ou inox, cuisine maison
<b>Cosmétiques</b>	Parabènes, phtalates, triclosan	Cosmétiques naturels et certifiés bio, recettes maison
<b>Maison</b>	Plastiques, peintures, produits ménagers	Produits ménagers naturels (vinaigre, bicarbonate), ustensiles en inox ou verre

<b>Eau</b>	Chlore, résidus médicamenteux	Filtration de l'eau (filtre à charbon actif, osmose inverse)
------------	-------------------------------	--

## Les Plantes Adaptogènes : Alliées du Système Endocrinien

Les plantes adaptogènes constituent l'un des outils les plus précieux de la naturopathie pour soutenir le système endocrinien face au stress moderne. Par définition, une plante adaptogène aide l'organisme à s'adapter aux stress de toutes natures (physiques, chimiques, biologiques, psychologiques) sans effets secondaires significatifs.

Plante	Principes actifs	Indications principales	Précautions
<b>Ashwagandha</b> ( <i>Withania somnifera</i> )	Withanolides	Stress, fatigue, anxiété, thyroïde	Contre-indiqué en grossesse
<b>Rhodiola</b> ( <i>Rhodiola rosea</i> )	Rosavines, salidroside	Fatigue mentale, dépression légère, performance	Éviter le soir (stimulant)
<b>Ginseng</b> ( <i>Panax ginseng</i> )	Ginsénosides	Fatigue, immunité, performance cognitive	Contre-indiqué en HTA, grossesse
<b>Éleuthérocoque</b> ( <i>Eleutherococcus senticosus</i> )	Éleuthérosides	Fatigue chronique, immunité, adaptation au stress	Contre-indiqué en HTA
<b>Maca</b> ( <i>Lepidium meyenii</i> )	Glucosinolates, alcaloïdes	Énergie, libido, équilibre hormonal	Prudence en cas de pathologie thyroïdienne
<b>Reishi</b> ( <i>Ganoderma lucidum</i> )	Polysaccharides, triterpènes	Immunité, stress, sommeil	Anticoagulant léger

**Conseil Professionnel :** Avant de recommander des plantes adaptogènes, évaluez toujours le profil hormonal de votre client (si possible via des analyses biologiques) et vérifiez les contre-indications et les interactions médicamenteuses. Les plantes adaptogènes sont puissantes et généralement bien tolérées, mais elles ne sont pas anodines. Un conseil précis et personnalisé est toujours plus efficace qu'une approche générique.

## Chapitre 5b – L'Hydrologie et les Rythmes Biologiques : Les Fondamentaux Oubliés

### L'Eau comme Thérapeutique : L'Hydrologie Naturopathique

Sébastien Kneipp, prêtre bavarois du XIXe siècle, est l'un des pères fondateurs de la naturopathie européenne. Sa contribution majeure ? L'hydrologie thérapeutique — l'utilisation de l'eau sous toutes ses formes (froide, chaude, vapeur, bains, affusions) comme outil de santé. Ses méthodes, longtemps considérées comme empiriques, trouvent aujourd'hui une explication scientifique solide.

L'eau froide, appliquée sur la peau, déclenche une réponse vasomotrice puissante : vasoconstriction immédiate suivie d'une vasodilatation réactionnelle. Ce mécanisme stimule la circulation sanguine, renforce le tonus vasculaire, active le système nerveux sympathique et libère des endorphines. C'est le principe de la douche froide matinale, de plus en plus populaire dans les milieux du bien-être et de la performance.

#### Les applications pratiques de l'hydrologie :

Technique	Description	Bénéfices
<b>Douche froide progressive</b>	Terminer la douche par 30 à 60 secondes d'eau froide	Tonus vasculaire, immunité, énergie matinale
<b>Bain froid (cryothérapie)</b>	Immersion dans l'eau froide (10-15°C) pendant 2-5 min	Récupération musculaire, réduction de l'inflammation
<b>Bain chaud aromatique</b>	Bain à 37-38°C avec huiles essentielles ou sels de bain	Relaxation, détoxification cutanée, amélioration du sommeil
<b>Affusion froide</b>	Jet d'eau froide sur les jambes et les bras	Circulation veineuse, jambes lourdes, tonus général
<b>Sauna/hammam</b>	Exposition à la chaleur sèche ou humide	Détoxification, relaxation, immunité

**Conseil pratique :** Commencez par terminer votre douche habituelle par 15 secondes d'eau froide, puis augmentez progressivement jusqu'à 60 secondes. Cette simple habitude, pratiquée quotidiennement, peut transformer votre niveau d'énergie matinal et renforcer votre système immunitaire.

## Les Rythmes Biologiques : Vivre en Harmonie avec son Horloge Interne

---

L'être humain est un être rythmique. Notre organisme est gouverné par une horloge biologique interne — le **rythme circadien** — qui régule sur un cycle d'environ 24 heures une multitude de fonctions physiologiques : la température corporelle, la sécrétion hormonale, le métabolisme, l'immunité, les performances cognitives et physiques.

Cette horloge est synchronisée principalement par la lumière (via les cellules ganglionnaires à mélanopsine de la rétine), mais aussi par l'alimentation, l'activité physique et les interactions sociales. Lorsque nos comportements sont en désaccord avec notre horloge biologique — ce que l'on appelle le **jet-lag social** — des déséquilibres profonds peuvent s'installer.

### Les grandes phases du rythme circadien :

06h-08h : Pic de cortisol → Réveil naturel, énergie, concentration  
08h-12h : Pic de testostérone → Performance physique et cognitive maximale  
12h-14h : Légère baisse d'énergie → Moment idéal pour une sieste courte (20 min)  
14h-17h : Pic de température corporelle → Performances physiques optimales  
17h-19h : Pic de force musculaire → Idéal pour le sport  
20h-22h : Baisse de température → Préparation au sommeil  
22h-02h : Pic de mélatonine → Sommeil profond, réparation cellulaire  
02h-06h : Pic de GH (hormone de croissance) → Régénération, réparation tissulaire

## Le Sommeil : Pilier Fondamental de la Santé

---

Le sommeil est probablement le levier de santé le plus sous-estimé dans notre société moderne. Nous vivons dans une culture qui valorise la productivité et qui considère le sommeil comme une perte de temps. C'est une erreur fondamentale.

Pendant le sommeil, l'organisme accomplit des tâches essentielles qu'il ne peut pas réaliser en état de veille :

- **Consolidation de la mémoire** et intégration des apprentissages
- **Nettoyage du cerveau** via le système glymphatique (élimination des déchets métaboliques, dont les protéines amyloïdes liées à Alzheimer)
- **Réparation cellulaire** et régénération tissulaire
- **Régulation hormonale** (pic de GH, régulation du cortisol, de la leptine et de la ghréline)
- **Renforcement du système immunitaire**
- **Régulation émotionnelle** (traitement des expériences émotionnelles de la journée)

**\*\*Les conséquences d'un sommeil insuffisant : \*\*Dormir moins de 7 heures par nuit de manière chronique est associé à un risque accru de diabète de type 2, de maladies cardiovasculaires, d'obésité, de dépression, de maladies auto-immunes et même de certains cancers. Une seule nuit de sommeil insuffisant suffit à réduire significativement les performances cognitives, la résistance au stress et l'efficacité du système immunitaire.**

### **Protocole naturopathique pour optimiser le sommeil :**

<b>Domaine</b>	<b>Recommandations</b>
<b>Environnement</b>	Chambre fraîche (16-19°C), obscurité totale, silence ou bruit blanc
<b>Lumière</b>	S'exposer à la lumière naturelle le matin, éviter les écrans 1h avant le coucher
<b>Alimentation</b>	Dîner léger, éviter l'alcool et la caféine après 14h, tryptophane le soir (banane, dinde, amandes)
<b>Routine</b>	Heure de coucher et de lever régulières, même le week-end
<b>Relaxation</b>	Cohérence cardiaque, lecture, bain chaud 1h avant le coucher
<b>Plantes</b>	Valériane, mélisse, passiflore, camomille en tisane le soir
<b>Compléments</b>	Magnésium bisglycinate (300-400 mg le soir), mélatonine si nécessaire (0,5-1 mg)

**Conseil Professionnel :** *Le sommeil est souvent le premier levier à optimiser chez vos clients. Avant de conseiller des compléments ou des changements alimentaires complexes, évaluez systématiquement la qualité et la quantité de sommeil. Un client qui dort mal ne pourra pas tirer pleinement bénéfice de vos autres recommandations. Utilisez l'échelle de somnolence d'Epworth et le questionnaire de Pittsburgh pour évaluer objectivement la qualité du sommeil.*

## Chapitre 6 – Alimentation Vivante : Nourrir le Corps et l'Esprit



### L'Alimentation, Fondation de la Santé

"Que ton aliment soit ta médecine, et ta médecine soit ton aliment." Cette citation attribuée à Hippocrate, père de la médecine occidentale, résume parfaitement la place centrale de l'alimentation en naturopathie. Ce n'est pas une métaphore poétique : c'est une réalité biochimique.

Chaque repas est une opportunité de nourrir ou d'affaiblir votre terrain biologique. Les aliments que vous consommez fournissent non seulement les macronutriments (protéines, glucides, lipides) et les micronutriments (vitamines, minéraux, oligo-éléments) nécessaires au fonctionnement cellulaire, mais aussi des milliers de composés bioactifs qui dialoguent directement avec vos gènes, votre microbiote et votre système immunitaire.

### Les Grands Principes de l'Alimentation Naturopathique

#### 1. Privilégier les aliments bruts et non transformés

La transformation industrielle des aliments détruit une grande partie de leurs nutriments et de leurs composés bioactifs, tout en ajoutant des substances délétères (additifs, conservateurs, colorants, sucres raffinés, graisses hydrogénées). La règle d'or : plus un aliment est proche de son état naturel, plus il est nutritif.

## 2. Manger de saison et local

Les fruits et légumes cueillis à maturité et consommés rapidement contiennent beaucoup plus de nutriments que ceux qui ont été cueillis avant maturité et transportés sur des milliers de kilomètres. De plus, manger de saison nous reconnecte aux rythmes naturels et à notre environnement local.

## 3. Favoriser la diversité

Un régime alimentaire diversifié est la meilleure garantie d'un apport complet en micronutriments et d'un microbiote riche et équilibré. Visez à consommer au moins 30 espèces végétales différentes par semaine.

## 4. L'alimentation anti-inflammatoire

L'inflammation chronique de bas grade est aujourd'hui reconnue comme un facteur commun à la plupart des maladies chroniques. L'alimentation est l'un des leviers les plus puissants pour moduler ce niveau d'inflammation.

Aliments pro-inflammatoires (à réduire)	Aliments anti-inflammatoires (à favoriser)
Sucres raffinés et sodas	Légumes colorés (poivrons, betteraves, épinards)
Farines blanches et produits ultra-transformés	Fruits rouges (myrtilles, framboises, cerises)
Huiles végétales riches en oméga-6 (tournesol, maïs)	Poissons gras (saumon, sardines, maquereau)
Viandes transformées (charcuteries)	Huile d'olive extra vierge
Alcool en excès	Curcuma, gingembre, ail
Graisses trans (margarines hydrogénées)	Noix, amandes, graines de lin et de chia

## Le Régime Méditerranéen : Un Modèle Validé par la Science

Parmi les nombreux modèles alimentaires étudiés, le régime méditerranéen est celui qui bénéficie du plus grand nombre de preuves scientifiques en faveur de la santé. De nombreuses études épidémiologiques et cliniques ont montré qu'il réduit significativement le risque de maladies cardiovasculaires, de diabète de type 2, de certains cancers et de maladies neurodégénératives.

Ses caractéristiques principales :

- Abondance de légumes, fruits, légumineuses et céréales complètes
- Huile d'olive comme principale source de graisses
- Consommation régulière de poissons et fruits de mer
- Consommation modérée de produits laitiers fermentés (yaourt, fromage)

- Consommation limitée de viandes rouges et de produits transformés
- Herbes aromatiques et épices en abondance

## Micronutriments Clés et Leurs Sources

Micronutriment	Rôle principal	Sources alimentaires	Signes de carence
<b>Vitamine D</b>	Immunité, os, humeur	Poissons gras, œufs, exposition solaire	Fatigue, infections fréquentes, dépression hivernale
<b>Magnésium</b>	Stress, sommeil, énergie	Légumes verts, oléagineux, légumineuses, cacao	Crampes, anxiété, insomnie, fatigue
<b>Zinc</b>	Immunité, peau, fertilité	Huîtres, viandes, légumineuses, graines de courge	Infections fréquentes, cicatrisation lente, perte de goût
<b>Fer</b>	Transport de l'oxygène	Viandes rouges, légumineuses, épinards + vitamine C	Fatigue, essoufflement, pâleur
<b>Vitamine B12</b>	Système nerveux, énergie	Viandes, poissons, œufs, produits laitiers	Fatigue, troubles neurologiques, anémie
<b>Oméga-3</b>	Anti-inflammatoire, cerveau	Poissons gras, lin, chia, noix	Inflammation, troubles de l'humeur, peau sèche
<b>Iode</b>	Thyroïde	Algues, poissons de mer, sel iodé	Hypothyroïdie, fatigue, prise de poids

## L'Hydratation : L'Or Bleu de la Santé

L'eau représente 60 à 70 % du poids corporel et est impliquée dans toutes les réactions biochimiques de l'organisme. Une déshydratation même légère (1 à 2 % du poids corporel) peut altérer significativement les performances cognitives, la concentration et l'humeur.

### Recommandations pratiques :

- Boire environ 1,5 à 2 litres d'eau par jour (plus en cas d'activité physique intense ou de chaleur)
- Commencer la journée par un grand verre d'eau à jeun (idéalement avec un filet de jus de citron frais)
- Préférer l'eau filtrée ou de source de qualité
- Écouter sa soif, mais ne pas attendre d'avoir soif pour boire (la sensation de soif est déjà un signe de déshydratation légère)
- Limiter les boissons sucrées, les jus industriels et l'alcool

## Le Jeûne Intermittent : Un Outil Puissant

---

Le jeûne intermittent est une pratique alimentaire qui consiste à alterner des périodes de jeûne et des périodes d'alimentation. Il ne s'agit pas d'un régime au sens traditionnel du terme, mais d'une modulation du timing alimentaire.

Les recherches scientifiques ont montré que le jeûne intermittent peut :

- Améliorer la sensibilité à l'insuline et réguler la glycémie
- Stimuler l'autophagie (processus de "nettoyage" cellulaire)
- Réduire l'inflammation systémique
- Améliorer la composition corporelle (réduction de la masse grasse)
- Soutenir la santé cardiovasculaire
- Potentiellement ralentir certains processus de vieillissement

### Les principales formes de jeûne intermittent :

Protocole	Description	Pour qui ?
<b>16/8</b>	16 heures de jeûne, 8 heures de fenêtre alimentaire	Débutants, pratique quotidienne
<b>5:2</b>	5 jours normaux, 2 jours à 500-600 kcal	Personnes souhaitant perdre du poids
<b>Jeûne de 24h</b>	Un repas par jour, une fois par semaine	Pratiquants expérimentés
<b>Jeûne prolongé</b>	48 à 72 heures	Uniquement sous supervision médicale

---

**Conseil Professionnel :** *L'alimentation est souvent le premier levier d'intervention en naturopathie, mais aussi le plus chargé émotionnellement. Vos clients ont souvent des croyances, des habitudes et des résistances profondes autour de la nourriture. Adoptez une approche progressive et bienveillante : plutôt que d'imposer un régime strict, commencez par identifier les deux ou trois changements les plus impactants et les plus réalisables pour votre client. La durabilité prime sur la perfection.*

---

# Chapitre 6b – Le Mouvement et la Détoxification : Bouger pour Vivre

## L'Activité Physique : Le Médicament le Plus Puissant

Si un médicament existait avec les effets de l'activité physique régulière — réduction du risque de maladies cardiovasculaires, de diabète, de certains cancers, de dépression, d'Alzheimer, amélioration du sommeil, de la cognition, de l'immunité, de la longévité — ce serait le médicament le plus prescrit au monde. Ce médicament existe. Il s'appelle l'exercice physique.

Les recherches scientifiques sont unanimes : la sédentarité est l'un des facteurs de risque les plus importants pour la santé dans les pays développés. Bouger régulièrement n'est pas un luxe ou une option : c'est une nécessité biologique fondamentale.

### Les effets physiologiques de l'activité physique régulière :

Système	Effets bénéfiques
<b>Cardiovasculaire</b>	Réduction de la pression artérielle, amélioration du profil lipidique, renforcement du muscle cardiaque
<b>Métabolique</b>	Amélioration de la sensibilité à l'insuline, régulation de la glycémie, optimisation de la composition corporelle
<b>Immunitaire</b>	Renforcement des défenses immunitaires, réduction de l'inflammation chronique
<b>Neurologique</b>	Libération d'endorphines, de BDNF (facteur neurotrophique), amélioration de la cognition et de l'humeur
<b>Musculo-squelettique</b>	Renforcement musculaire, densité osseuse, flexibilité, prévention des chutes
<b>Épigénétique</b>	Activation de gènes de longévité (sirtuines), réduction de l'inflammation génique

## Les Différents Types d'Exercice et Leurs Indications

**L'endurance (cardio) :** La marche, la course, le vélo, la natation — tout exercice qui élève la fréquence cardiaque de manière soutenue. Idéal pour la santé cardiovasculaire, la gestion du poids et la régulation de l'humeur. Recommandation : 150 minutes par semaine d'intensité modérée.

**La musculation (renforcement musculaire) :** Souvent négligée, surtout par les femmes, la musculation est pourtant essentielle pour maintenir la masse musculaire (qui décline naturellement avec l'âge), améliorer la sensibilité à l'insuline et prévenir l'ostéoporose. Recommandation : 2 à 3 séances par semaine.

**Le yoga et le Pilates :** Ces pratiques combinent renforcement musculaire, flexibilité, équilibre et conscience corporelle. Elles sont particulièrement efficaces pour la gestion du stress, l'amélioration de la posture et la prévention des douleurs chroniques.

**La marche en nature :** Simple, accessible à tous, gratuite — et pourtant extraordinairement bénéfique. Des études japonaises sur le "Shinrin-yoku" (bain de forêt) ont montré que marcher en forêt réduit significativement le cortisol, la pression artérielle et la fréquence cardiaque, tout en renforçant l'immunité (augmentation des cellules NK).

## La Détoxification : Soutenir les Organes Éliminateurs

La détoxification est l'un des concepts centraux de la naturopathie. Notre organisme est constamment exposé à des toxines — endogènes (déchets métaboliques produits par nos propres cellules) et exogènes (polluants, pesticides, métaux lourds, additifs alimentaires, médicaments...). Les organes éliminateurs — foie, reins, intestins, poumons, peau et système lymphatique — travaillent en permanence pour éliminer ces toxines.

Lorsque la charge toxique dépasse les capacités d'élimination, des déséquilibres s'installent. La naturopathie propose des protocoles de soutien des organes éliminateurs pour optimiser cette détoxification.

### Soutien des principaux organes éliminateurs :

Organe	Rôle	Soutien naturopathique
<b>Foie</b>	Détoxification des toxines, métabolisme hormonal	Chardon-Marie, artichaut, curcuma, réduction de l'alcool
<b>Reins</b>	Filtration du sang, élimination des déchets urinaires	Hydratation optimale, pissenlit, orthosiphon
<b>Intestins</b>	Élimination des déchets digestifs	Fibres, probiotiques, hydratation, activité physique
<b>Poumons</b>	Élimination des gaz et des toxines volatiles	Respiration profonde, air pur, éviter la pollution
<b>Peau</b>	Élimination via la transpiration	Sauna, activité physique, brossage à sec
<b>Lymphhe</b>	Transport et élimination des déchets cellulaires	Activité physique, drainage lymphatique, rebond

**Conseil Professionnel :** *Avant de proposer un protocole de détoxification à vos clients, assurez-vous que leurs organes éliminateurs fonctionnent correctement. Une détoxification trop agressive chez quelqu'un dont le foie ou les reins sont déjà surchargés peut aggraver les symptômes. Commencez toujours par soutenir les organes éliminateurs avant d'initier un drainage profond.*

---

## Chapitre 7 – Phytothérapie et Aromathérapie : La Pharmacopée de la Nature



### Les Plantes Médicinales : Une Alliance Millénaire

Depuis les origines de l'humanité, les plantes ont été les premières médecines. On estime que plus de 80 % de la population mondiale utilise encore aujourd'hui des plantes médicinales comme première ligne de soins. Et pour cause : les plantes sont des usines biochimiques d'une complexité extraordinaire, capables de synthétiser des milliers de molécules actives que la chimie de synthèse peine à reproduire.

La phytothérapie moderne ne se contente pas de la tradition empirique. Elle s'appuie sur une recherche scientifique de plus en plus rigoureuse, qui identifie les principes actifs des plantes, étudie leurs mécanismes d'action et évalue leur efficacité et leur sécurité dans des essais cliniques.

**Important :** *Les plantes médicinales sont des substances actives. Elles peuvent avoir des effets secondaires et des interactions avec des médicaments. Leur utilisation doit être raisonnée, précise et adaptée à chaque individu. En cas de traitement médical en cours, consultez toujours un professionnel avant d'utiliser des plantes médicinales.*

## Les Grandes Familles de Plantes Médicinales

---

**Plantes adaptogènes** (déjà abordées au chapitre 5) : Ashwagandha, Rhodiola, Ginseng, Éleuthérocoque, Maca, Reishi.

### Plantes immunostimulantes :

- **Échinacée** (*Echinacea purpurea/angustifolia*) : Stimule la réponse immunitaire innée. Idéale en prévention et en début d'infection. À utiliser en cures courtes (2 à 3 semaines maximum).
- **Sureau noir** (*Sambucus nigra*) : Riche en anthocyanes, antiviral et immunostimulant. Les baies de sureau sont particulièrement efficaces contre les virus respiratoires.
- **Astragale** (*Astragalus membranaceus*) : Plante de la médecine traditionnelle chinoise, excellente pour l'immunité de fond et la vitalité générale.

### Plantes anti-inflammatoires :

- **Curcuma** (*Curcuma longa*) : La curcumine, son principe actif, est l'un des anti-inflammatoires naturels les mieux étudiés. Elle inhibe la voie NF- $\kappa$ B, un facteur de transcription central dans l'inflammation chronique. Pour une bonne biodisponibilité, associez-la toujours à du poivre noir (pipérine) et à une source de graisses.
- **Gingembre** (*Zingiber officinale*) : Anti-inflammatoire, antinauséeux, digestif. Excellent en infusion ou en cuisine.
- **Boswellia** (*Boswellia serrata*) : Résine d'arbre particulièrement efficace dans les inflammations articulaires. Bien étudiée dans l'arthrose et les maladies inflammatoires intestinales.

### Plantes digestives :

- **Chardon-Marie** (*Silybum marianum*) : Protecteur et régénérateur hépatique. Indiqué en cas de surcharge hépatique, d'exposition aux toxines ou de prise médicamenteuse prolongée.
- **Artichaut** (*Cynara scolymus*) : Stimule la production de bile, améliore la digestion des graisses, soutient la fonction hépatique.
- **Fenouil** (*Foeniculum vulgare*) : Carminatif (réduit les gaz), antispasmodique digestif. Idéal en infusion après les repas.

### Plantes pour le système nerveux :

- **Valériane** (*Valeriana officinalis*) : Anxiolytique et hypnotique léger. Améliore la qualité du sommeil sans créer de dépendance.
- **Mélisse** (*Melissa officinalis*) : Anxiolytique, antispasmodique, antivirale. Excellente en cas de stress accompagné de troubles digestifs.

- **Millepertuis** (*Hypericum perforatum*) : Antidépresseur naturel bien étudié, efficace dans les dépressions légères à modérées. **Attention** : nombreuses interactions médicamenteuses (contraceptifs oraux, anticoa-gulants, antiviraux...). À utiliser uniquement sous supervision professionnelle.

## L'Aromathérapie : La Puissance des Huiles Essentielles

Les huiles essentielles (HE) sont des concentrés de molécules aromatiques extraites des plantes par distillation à la vapeur d'eau ou par expression à froid (pour les agrumes). Elles sont d'une puissance remarquable : il faut en moyenne 3 à 5 tonnes de lavande pour produire 10 kg d'huile essentielle de lavande.

Cette concentration implique une grande efficacité... et une grande prudence. Les huiles essentielles ne sont pas des produits anodins. Elles peuvent être irritantes, allergisantes, photosensibilisantes, voire toxiques à forte dose ou utilisées de manière inappropriée.

### Règles de sécurité fondamentales :

- Ne jamais appliquer une HE pure sur la peau sans la diluer dans une huile végétale (généralement 1 à 5 %)
- Toujours faire un test cutané avant la première utilisation
- Éviter le contact avec les yeux et les muqueuses
- Tenir hors de portée des enfants
- Contre-indiqué chez la femme enceinte (sauf avis médical), les nourrissons et les personnes épileptiques pour de nombreuses HE
- Consulter un aromathérapeute qualifié pour les utilisations thérapeutiques

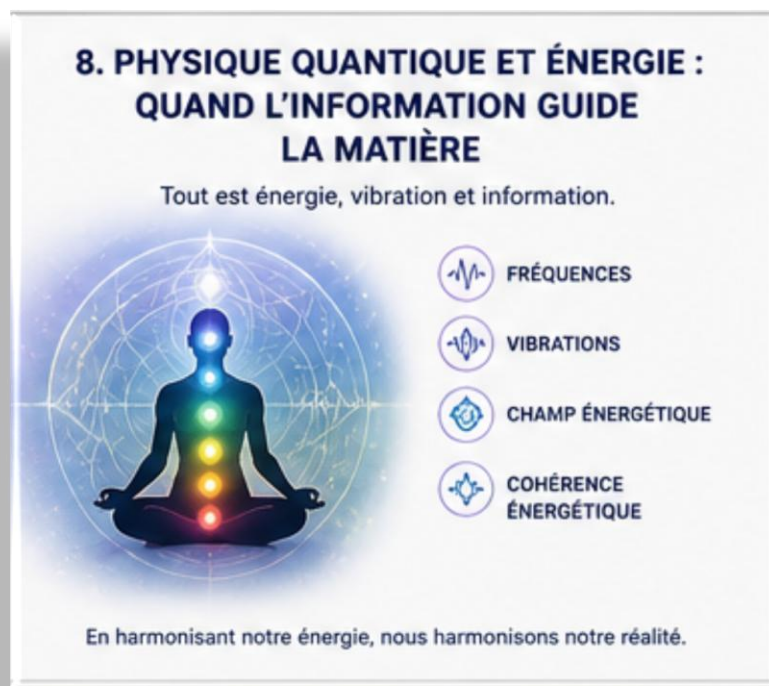
### Les huiles essentielles incontournables :

Huile Essentielle	Molécules clés	Propriétés principales	Utilisations
<b>Lavande vraie</b> ( <i>Lavandula angustifolia</i> )	Linalol, acétate de linalyle	Calmante, cicatrisante, antispasmodique	Stress, insomnie, brûlures légères, maux de tête
<b>Tea Tree</b> ( <i>Melaleuca alternifolia</i> )	Terpinèn-4-ol	Antibactérienne, antivirale, antifongique	Infections cutanées, acné, mycoses
<b>Eucalyptus radié</b> ( <i>Eucalyptus radiata</i> )	1,8-cinéole	Expectorante, antivirale, immunostimulante	Infections respiratoires, sinusite
<b>Menthe poivrée</b> ( <i>Mentha piperita</i> )	Menthol, menthone	Analgésique, digestive, tonifiante	Maux de tête, nausées, fatigue
<b>Citron</b> ( <i>Citrus limon</i> )	Limonène	Purifiante, tonifiante, immunostimulante	Diffusion atmosphérique, soutien hépatique

<b>Ravintsara</b> ( <i>Cinnamomum camphora</i> )	1,8-cinéole	Antivirale puissante, immunostimulante	Prévention et traitement des infections virales
<b>Ylang-Ylang</b> ( <i>Cananga odorata</i> )	Linalol, géraniol	Anxiolytique, hypotensive, aphrodisiaque	Stress, anxiété, hypertension légère

**Conseil Professionnel :** Investissez dans une formation sérieuse en phytothérapie et en aromathérapie. Ces disciplines requièrent une connaissance approfondie des plantes, de leurs principes actifs, de leurs interactions et de leurs contre-indications. Une prescription phytothérapeutique mal adaptée peut être inefficace ou, dans certains cas, délétère. La précision et la personnalisation sont les clés d'une phytothérapie efficace.

## Chapitre 8 – Physique Quantique et Énergie : Quand l'Information Guide la Matière



### Au-delà de la Biochimie : La Dimension Énergétique

La médecine conventionnelle est essentiellement une médecine de la matière : elle s'intéresse aux molécules, aux cellules, aux organes, aux processus biochimiques. Cette approche est d'une efficacité remarquable pour comprendre et traiter de nombreuses pathologies. Mais elle laisse inexplicables certains phénomènes que les cliniciens observent quotidiennement : l'effet placebo, la guérison spontanée, l'influence des émotions sur la physiologie, l'efficacité de certaines médecines énergétiques...

La physique quantique — la science qui décrit le comportement de la matière à l'échelle subatomique — offre un cadre conceptuel pour commencer à explorer ces phénomènes. Elle nous révèle que la matière est essentiellement composée d'énergie, que tout est interconnecté au sein d'un champ d'information, et que l'observateur influence l'observé.

**Nuance importante :** *L'application des principes quantiques à la biologie et à la médecine est un domaine en pleine émergence, souvent mal compris et parfois instrumentalisé par des discours pseudo-scientifiques. Il convient d'aborder ce sujet avec rigueur et humilité, en distinguant ce qui est scientifiquement établi de ce qui reste hypothétique.*

## **L'Effet Placebo : La Preuve que l'Esprit Guérit le Corps**

---

L'effet placebo est l'un des phénomènes les mieux documentés en médecine, et l'un des plus mal compris. Il ne s'agit pas d'une "guérison imaginaire" ou d'une "simple suggestion". Les études d'imagerie cérébrale montrent que l'effet placebo déclenche des changements neurobiologiques réels et mesurables : libération d'endorphines, de dopamine, modification de l'activité cérébrale...

L'effet placebo est la démonstration la plus concrète et la plus scientifiquement validée du pouvoir de l'esprit sur le corps. Il nous dit que nos croyances, nos attentes et notre état mental ont un impact direct sur notre physiologie.

À l'inverse, l'**effet nocebo** (du latin "je nuirai") est l'effet négatif produit par une croyance ou une attente négative. Des études ont montré que simplement informer un patient des effets secondaires possibles d'un médicament augmente significativement la probabilité qu'il les ressente.

## La Cohérence Cardiaque : Un Outil Quantifiable

---

La cohérence cardiaque est une technique de régulation du système nerveux autonome qui s'appuie sur la variabilité de la fréquence cardiaque (VFC). Elle consiste à synchroniser la respiration avec le rythme cardiaque de manière à créer un état de cohérence physiologique mesurable.

### Protocole de base (méthode 365) :

- 3 fois par jour
- 6 respirations par minute (5 secondes d'inspiration, 5 secondes d'expiration)
- 5 minutes par session

Les bénéfices mesurables de la cohérence cardiaque régulière :

- Réduction du cortisol (hormone du stress)
- Augmentation du DHEA (hormone de vitalité)
- Amélioration de la variabilité de la fréquence cardiaque (marqueur de santé cardiovasculaire)
- Réduction de l'anxiété et amélioration de l'humeur
- Amélioration de la concentration et des performances cognitives
- Renforcement du système immunitaire

## L'EFT (Emotional Freedom Techniques) : Libérer les Blocages Émotionnels

---

L'EFT (Emotional Freedom Techniques), ou "Technique de Libération Émotionnelle", est une méthode de psycho-énergétique créée par Gary Craig dans les années 1990, inspirée des travaux du Dr Roger Callahan sur la thérapie des champs de pensée (TFT).

Le principe est simple : en tapotant sur des points spécifiques du corps (correspondant aux points d'acupuncture) tout en se concentrant sur un problème émotionnel ou physique, on peut réduire l'intensité émotionnelle associée à ce problème et modifier les schémas de pensée négatifs.

## Le protocole de base de l'EFT :

1. **Identifier le problème** : Choisissez un problème émotionnel ou physique spécifique (ex : "ma peur de parler en public", "cette douleur dans mon dos").
2. **Évaluer l'intensité** : Sur une échelle de 0 à 10, évaluez l'intensité de ce problème.
3. **La phrase de préparation** : En tapotant sur le point karaté (côté de la main), répétez 3 fois : "Même si j'ai [ce problème], je m'accepte profondément et complètement."
4. **La séquence de tapotement** : Tapotez 7 fois sur chacun des points suivants en répétant une phrase de rappel courte :
  - Sommet du crâne
  - Coin interne du sourcil
  - Coin externe de l'œil
  - Sous l'œil
  - Sous le nez
  - Menton
  - Clavicule
  - Sous le bras
5. **Réévaluer l'intensité** : Répétez jusqu'à ce que l'intensité descende à 0 ou 1.

Les recherches sur l'EFT se multiplient et montrent des résultats prometteurs dans la réduction du stress, de l'anxiété, des phobies, du SSPT (syndrome de stress post-traumatique) et même de certaines douleurs chroniques.

---

**Conseil Professionnel** : *Intégrez l'EFT et la cohérence cardiaque dans votre pratique dès le début. Ces outils sont simples à enseigner à vos clients, qui peuvent les pratiquer seuls au quotidien. Ils constituent un excellent "pont" entre les séances, permettant à vos clients de maintenir et d'approfondir les bénéfices du travail effectué en consultation. Formez-vous à l'EFT auprès d'un praticien certifié pour maîtriser les subtilités de la technique.*

---

## Chapitre 9 – Le Plan Émotionnel et Spirituel : L'Âme au Cœur de la Guérison



### La Psycho-Neuro-Immunologie : La Science du Lien Corps-Esprit

La psycho-neuro-immunologie (PNI) est une discipline scientifique qui étudie les interactions entre le système nerveux, le système immunitaire et le système endocrinien, et comment ces interactions sont influencées par les facteurs psychologiques et émotionnels.

Les découvertes de la PNI ont révolutionné notre compréhension de la santé. Elles démontrent que nos pensées, nos émotions et notre état mental ont un impact direct, mesurable et profond sur notre physiologie. Le cerveau et le système immunitaire "parlent" la même langue biochimique — les neuropeptides, les cytokines et les hormones — et communiquent en permanence.

#### Quelques découvertes clés de la PNI :

- Le stress chronique réduit l'activité des cellules NK (Natural Killer), nos premières défenses contre les infections et les cellules cancéreuses
- Les émotions positives (joie, gratitude, amour) augmentent la production d'immunoglobulines A (IgA), des anticorps présents dans les muqueuses
- La solitude et l'isolement social ont un impact sur la santé comparable à celui du tabagisme
- La méditation de pleine conscience modifie l'expression de gènes impliqués dans l'inflammation et le

## Les Émotions Comme Information

En naturopathie, les émotions ne sont pas considérées comme des "états d'âme" sans conséquence physiologique. Elles sont des **informations en mouvement** — des signaux qui, lorsqu'ils sont reconnus, exprimés et intégrés, contribuent à l'équilibre de l'organisme. Lorsqu'ils sont refoulés, niés ou bloqués, ils créent des tensions qui peuvent se cristalliser sous forme de symptômes physiques.

**La métaphore de la Rivière :** *Considérez l'émotion comme une rivière. Lorsqu'elle coule librement, elle irrigue et nourrit le paysage qu'elle traverse. Si on l'obstrue, l'eau s'accumule derrière le barrage, crée une pression croissante, et finit par déborder ou par trouver des voies de passage inattendues. De même, une émotion refoulée crée une pression intérieure qui cherche à s'exprimer — parfois à travers le corps, sous forme de douleur, de maladie ou de tension chronique.*

## Les Grandes Émotions et Leurs Correspondances Somatiques

La médecine psychosomatique et les traditions de santé naturelle ont identifié des correspondances entre certaines émotions chroniques et certaines zones ou fonctions corporelles. Ces correspondances ne sont pas des dogmes absolus, mais des pistes de réflexion utiles pour le praticien.

Émotion chronique	Correspondances somatiques fréquentes	Approches naturopathiques
Anxiété, peur	Système digestif, rythme cardiaque, respiration	Cohérence cardiaque, EFT, magnésium, plantes anxiolytiques
Colère refoulée	Foie, vésicule biliaire, tensions musculaires	Drainage hépatique, activité physique, EFT
Tristesse, deuil	Poumons, système immunitaire, dos	Respiration consciente, soutien nutritionnel, accompagnement psychologique
Culpabilité, honte	Système digestif, peau	EFT, travail sur l'estime de soi, probiotiques
Stress chronique	Surrénales, thyroïde, microbiote	Adaptogènes, gestion du stress, alimentation anti-inflammatoire

---

## La Méditation et la Pleine Conscience

---

La méditation de pleine conscience (mindfulness) est aujourd'hui l'une des pratiques corps-esprit les mieux étudiées scientifiquement. Des centaines d'études cliniques ont démontré ses bénéfices sur la santé physique et mentale.

### Bénéfices documentés de la méditation régulière :

- Réduction significative du stress et de l'anxiété
- Amélioration de la qualité du sommeil
- Réduction de la douleur chronique
- Amélioration des fonctions cognitives (attention, mémoire, créativité)
- Réduction de la pression artérielle
- Renforcement du système immunitaire
- Modification positive de l'expression génique (épigénétique)

**\*\*Pour commencer :** La méditation n'est pas une pratique ésotérique réservée aux moines tibétains. C'est un entraînement mental simple et accessible à tous. Commencez par 5 minutes par jour, en vous concentrant simplement sur votre respiration. Lorsque votre esprit s'égare (ce qu'il fera, c'est normal), ramenez doucement votre attention sur la respiration, sans jugement. C'est tout.

Des applications comme Petit Bambou, Headspace ou Calm peuvent vous accompagner dans cette pratique.

---

## La Spiritualité Moderne : Au-delà des Dogmes

---

La spiritualité, dans le contexte de la naturopathie moderne, n'a rien à voir avec la religion ou les croyances surnaturelles. Elle se définit comme une **connexion profonde à soi-même et à quelque chose de plus grand que soi** — que ce soit la nature, l'humanité, l'univers ou simplement le sens de sa propre existence.

Les recherches en psychologie positive et en médecine montrent que les personnes qui ont un sens profond de leur existence, qui se sentent connectées à quelque chose de plus grand qu'elles, ont tendance à être en meilleure santé, à vivre plus longtemps et à mieux récupérer des maladies.

Des pratiques comme la gratitude quotidienne, le contact avec la nature, le service aux autres, la méditation et la contemplation peuvent nourrir cette dimension spirituelle sans nécessiter d'adhérer à un système de croyances particulier.

**Conseil Professionnel :** *La dimension émotionnelle et spirituelle est souvent la plus délicate à aborder en consultation. Certains clients sont très ouverts à explorer ces aspects, d'autres y sont résistants. Respectez toujours le rythme et les limites de chaque personne. Votre rôle n'est pas de "psychologiser" vos clients, mais de leur offrir des outils pour mieux se connaître et prendre soin d'eux-mêmes. Si vous identifiez une souffrance psychologique significative, orientez vers un psychologue ou un psychothérapeute qualifié.*

## Chapitre 10 – La Naturopathie à l'Ère Numérique : Une Modernité Connectée



### La Technologie au Service de la Nature

Il pourrait sembler paradoxal de parler de technologie dans un guide sur la naturopathie. Et pourtant, la technologie numérique est aujourd'hui l'un des alliés les plus puissants du praticien naturopathe et de ses clients. Loin d'être un obstacle à la reconnexion avec la nature et avec soi-même, elle peut en être un formidable catalyseur.

La clé est de faire de la technologie un **outil au service de la santé**, et non une source supplémentaire de stress et de déconnexion. C'est toute la différence entre utiliser une application de méditation pour développer une pratique régulière, et passer trois heures par jour à scroller sur les réseaux sociaux.

## Les Outils Numériques pour la Santé

---

### Applications de suivi de la santé :

Catégorie	Applications recommandées	Utilité
Méditation	Petit Bambou, Headspace, Calm	Développer une pratique régulière de méditation et de pleine conscience

<b>Cohérence cardiaque</b>	Respirelax+, Kardia, HeartMath	Pratiquer la cohérence cardiaque avec biofeedback
<b>Sommeil</b>	Sleep Cycle, Oura Ring	Analyser et améliorer la qualité du sommeil
<b>Nutrition</b>	Yuka, Open Food Facts	Scanner les aliments pour évaluer leur qualité nutritionnelle
<b>Activité physique</b>	Garmin Connect, Strava	Suivre et optimiser l'activité physique
<b>Jeûne</b>	Zero, LifeFasting	Suivre les protocoles de jeûne intermittent

**\*\*Les objets connectés de santé :** Les montres connectées et autres wearables permettent aujourd'hui de mesurer en continu des paramètres physiologiques précieux : fréquence cardiaque, variabilité de la fréquence cardiaque (VFC), qualité du sommeil, niveau d'activité, saturation en oxygène... Ces données, correctement interprétées, peuvent fournir des informations précieuses sur l'état du système nerveux autonome et l'adaptation au stress.

## La Téléconsultation : La Naturopathie Sans Frontières

---

La téléconsultation a connu un essor considérable depuis 2020, et elle est aujourd'hui pleinement intégrée dans la pratique de nombreux naturopathes. Elle présente des avantages significatifs :

- **Accessibilité géographique :** Permet d'accompagner des clients dans des zones rurales ou isolées, ou à l'étranger
- **Flexibilité :** Facilite la prise de rendez-vous pour des clients aux emplois du temps chargés
- **Continuité du suivi :** Permet des consultations de suivi courtes et régulières entre les séances en présentiel
- **Réduction des coûts :** Moins de frais de déplacement pour le client et le praticien

La téléconsultation ne remplace pas le présentiel pour certains aspects de la pratique (bilan morphologique, techniques manuelles), mais elle est parfaitement adaptée aux consultations de suivi, aux bilans alimentaires et aux séances d'éducation thérapeutique.

## L'Intelligence Artificielle en Naturopathie

---

L'intelligence artificielle (IA) commence à faire son entrée dans le domaine de la santé naturelle. Des outils d'IA peuvent aujourd'hui :

- Analyser des données biologiques complexes pour identifier des patterns
- Personnaliser des recommandations nutritionnelles sur la base de données génomiques et

microbio-miques

- Faciliter la recherche bibliographique sur les plantes médicinales et leurs interactions
- Aider à la rédaction de protocoles personnalisés

Ces outils sont des assistants précieux, mais ils ne remplacent pas le jugement clinique, l'écoute empathique et la relation thérapeutique du praticien humain.

---

**Conseil Professionnel :** *Développez votre présence numérique dès le début de votre activité. Un site web professionnel, une présence sur les réseaux sociaux pertinents (Instagram, LinkedIn, YouTube) et un blog ou une newsletter vous permettront de partager votre expertise, d'attirer des clients et de construire votre réputation. Le contenu éducatif de qualité est aujourd'hui l'un des meilleurs outils de développement d'une activité en naturopathie.*

---

## Chapitre 11 – Construire sa Pratique Professionnelle en Naturopathie



### Le Cadre Légal en France

En France, la naturopathie est une profession non réglementée par l'État. Cela signifie qu'il n'existe pas de diplôme d'État en naturopathie, et que n'importe qui peut théoriquement se présenter comme "naturopathe". Cette situation, qui peut sembler problématique, est en cours d'évolution, avec des discussions en cours sur une possible réglementation.

Dans ce contexte, il est d'autant plus important pour les futurs praticiens de se former sérieusement et de respecter un cadre éthique rigoureux.

#### Ce que le naturopathe peut faire :

- Réaliser un bilan de vitalité
- Conseiller en matière d'alimentation, d'hygiène de vie et de bien-être
- Proposer des techniques de relaxation et de gestion du stress
- Utiliser des techniques manuelles douces (massage de bien-être, réflexologie...)
- Orienter vers des professionnels de santé si nécessaire

#### Ce que le naturopathe ne peut pas faire :

- Poser un diagnostic médical
- Prescrire des médicaments
- Prétendre guérir une maladie
- Conseiller d'arrêter un traitement médical
- Pratiquer des actes médicaux réservés aux professionnels de santé

## La Formation : Choisir avec Soins

---

La qualité de la formation est déterminante pour exercer une naturopathie efficace et éthique. Plusieurs critères permettent d'évaluer la sérieux d'une formation :

Critère	Ce qu'il faut vérifier
<b>Durée</b>	Une formation sérieuse proposant un programme complet et actualisé
<b>Contenu</b>	Doit inclure des bases solides en anatomie, physiologie, biochimie, ainsi que les outils naturopathiques
<b>Pratique clinique</b>	Des tests réguliers pendant l'avancée des cours

---

## Le bilan de vitalité : Outil Central de la Consultation

Le bilan de vitalité est la consultation initiale du naturopathe. Il vise à dresser un tableau complet de l'état de santé et du mode de vie du client, pour identifier les déséquilibres et définir un programme personnalisé.

### Structure d'un bilan de vitalité :

1. **Anamnèse complète** : Histoire de vie, antécédents médicaux et familiaux, traitements en cours, motif de consultation
2. **Évaluation du mode de vie** : Alimentation, sommeil, activité physique, gestion du stress, relations sociales, exposition aux toxiques
3. **Bilan morphologique** : Observation de la morphologie, de la peau, des ongles, des yeux (iridologie optionnelle)
4. **Évaluation des sphères fonctionnelles** : Digestive, hormonale, immunitaire, nerveuse, cardiovasculaire
5. **Bilan émotionnel** : État émotionnel général, sources de stress, ressources psychologiques
6. **Synthèse et programme** : Identification des priorités, définition d'un programme personnalisé et progressif

---

## Le Programme Naturopathique : Personnalisation et Progressivité

Un bon programme naturopathique est toujours personnalisé et progressif. Il ne s'agit pas d'imposer un régime strict ou une liste de suppléments, mais d'accompagner le client dans une transformation durable de son mode de vie.

### Les étapes d'un programme type :

Phase	Durée	Objectifs	Actions
<b>Drainage</b>	2 à 4 semaines	Éliminer les toxines accumulées	Jeûne léger, plantes drainantes, hydratation, activité physique
<b>Revitalisation</b>	4 à 8 semaines	Apporter les nutriments manquants	Alimentation optimisée, compléments ciblés, plantes toniques
<b>Stabilisation</b>	2 à 3 mois	Ancrer les nouvelles habitudes	Suivi régulier, ajustements progressifs, autonomisation du client
<b>Maintenance</b>	Long terme	Maintenir l'équilibre	Consultations de suivi espacées, outils d'auto-soin

## Développer son Cabinet : Conseils Pratiques

---

**Le statut juridique :** La plupart des naturopathes exercent en tant que micro-entrepreneur (auto-entrepreneur) ou en EIRL. Le code APE recommandé est le 8690F (Autres activités de santé humaine). Consultez un comptable ou un conseiller juridique pour choisir le statut le plus adapté à votre situation.

**L'assurance professionnelle :** Indispensable. Souscrivez une assurance responsabilité civile professionnelle avant votre première consultation.

**La communication :** Développez une identité professionnelle claire et cohérente. Définissez votre spécialité (femmes, enfants, sportifs, seniors, maladies chroniques...) et communiquez sur votre expertise. Un site web professionnel, des témoignages clients et une présence sur les réseaux sociaux sont aujourd'hui incontournables.

**Le réseau professionnel :** Rejoignez une fédération professionnelle, participez à des congrès et des formations continues, créez des partenariats avec d'autres professionnels de santé (médecins, ostéopathes, psychologues...). Le réseau est l'un des meilleurs leviers de développement d'une activité.

---

**Conseil Professionnel :** *Ne négligez pas votre propre santé dans votre pratique professionnelle. Le naturopathe est souvent un "donneur" qui s'oublie lui-même. Prenez soin de votre alimentation, de votre sommeil, de votre gestion du stress et de votre vie émotionnelle. Votre santé est votre meilleure carte de visite — et votre meilleure protection contre le burn-out professionnel.*

---

## Chapitre 12 – Conclusion : Devenir l'Acteur de sa Santé



### La Naturopathie, une Philosophie de Vie

Au terme de ce guide, une conviction s'impose : la naturopathie moderne n'est pas simplement une collection de techniques et de remèdes naturels. C'est une **philosophie de vie**, une manière d'habiter son corps et son existence avec conscience, respect et gratitude.

Elle nous invite à sortir de la passivité dans laquelle nous place souvent le modèle médical dominant — celui du patient qui attend que le médecin le guérisse — pour entrer dans une posture active et responsable vis-à-vis de notre santé. Non pas par idéologie ou par rejet de la médecine, mais par compréhension profonde de ce que signifie prendre soin de soi.

### Les Bases d'une Santé Durable

Voici les fondamentaux que ce guide a cherché à vous transmettre, condensés en quelques principes essentiels :

- 1. Votre corps est intelligent.** Il possède des mécanismes d'auto-régulation extraordinaires. Votre rôle est de créer les conditions pour qu'il puisse les exercer pleinement.
- 2. Votre destin n'est pas gravé dans vos gènes.** L'épigénétique vous donne le pouvoir d'influencer votre

expression génique par vos choix de vie quotidiens.

**3. Votre intestin est votre deuxième cerveau.** Prenez soin de votre microbiote : c'est l'une des meilleures choses que vous puissiez faire pour votre immunité, votre humeur et votre vitalité.

**4. L'alimentation est votre première médecine.** Chaque repas est une opportunité de nourrir ou d'affaiblir votre terrain biologique. Choisissez des aliments bruts, colorés, diversifiés et de saison.

**5. Le stress chronique est votre ennemi numéro un.** Développez des outils de gestion du stress (cohérence cardiaque, méditation, EFT, activité physique) et pratiquez-les régulièrement.

**6. Les émotions sont des informations.** Ne les refoulez pas : apprenez à les reconnaître, à les exprimer de manière saine et à les intégrer.

**7. La prévention vaut mieux que le traitement.** N'attendez pas d'être malade pour vous occuper de votre santé. Investissez dans votre vitalité chaque jour.

**8. Vous n'êtes pas seul.** La naturopathie est un accompagnement, pas une solitude. Entourez-vous de professionnels compétents et bienveillants.

## Un Mot pour les Futurs Praticiens

---

Si vous lisez ce guide dans la perspective d'une carrière en naturopathie, sachez que vous vous apprêtez à embrasser l'une des professions les plus riches et les plus gratifiantes qui soit. Vous aurez le privilège d'accompagner des personnes dans certains des moments les plus importants de leur vie — des moments de vulnérabilité, de transformation et de renaissance.

Cette responsabilité est immense. Elle exige une formation solide, une éthique irréprochable, une humilité constante et un engagement permanent dans le développement de vos compétences. Elle exige aussi de prendre soin de vous-même, pour pouvoir prendre soin des autres.

La naturopathie a besoin de praticiens compétents, rigoureux et passionnés. Des praticiens capables de dialoguer avec les médecins, de s'appuyer sur la science, et d'accompagner leurs clients avec humanité et professionnalisme. Soyez ces praticiens.

---

## Passez à l'Action : Votre Prochain Pas

Ce guide vous a offert une introduction complète et rigoureuse à la naturopathie moderne. Mais une introduction, aussi riche soit-elle, ne suffit pas pour exercer avec excellence. La naturopathie est une discipline qui s'apprend dans la profondeur, dans la pratique et dans la durée.

Si vous souhaitez aller plus loin, deux ressources exceptionnelles vous attendent :

### Le Livret Numérique Professionnel

"**La Naturopathie Moderne : Guide Complet du Praticien**" est le manuel de référence pour tous ceux qui souhaitent approfondir leur pratique ou structurer leur activité professionnelle. Il contient :

- Des **fiches pratiques détaillées** sur chaque outil naturopathique (phytothérapie, aromathérapie, nutrition, techniques corps-esprit...)
- Des **protocoles cliniques complets** pour les problématiques les plus fréquentes (fatigue chronique, troubles digestifs, anxiété, déséquilibres hormonaux...)
- Des **cas cliniques commentés** pour développer votre raisonnement naturopathique
- Des **outils de consultation** (questionnaires, bilans, formulaires de suivi)
- Les **bases légales et déontologiques** de la pratique en France

\*\*Rejoignez-nous sur [\\*\\*formation-equilibresante.fr](https://formation-equilibresante.fr)



*Ce livret est l'outil indispensable pour passer de la théorie à la pratique avec confiance et professionnalisme.*

## Le Coursus de Formation de l'Académie EquilibreSante

---


L'Académie EquilibreSante propose un cursus de formation complet en naturopathie moderne, alliant rigueur scientifique et pratique clinique supervisée. Notre programme est conçu pour former des praticiens compétents, éthiques et prêts à exercer.

### Ce que notre cursus vous offre :

- Une formation complète en **anatomie, physiologie et biochimie** appliquées à la naturopathie
- Une maîtrise approfondie des **outils naturopathiques** (nutrition, alimentation, techniques corps-esprit, études des systèmes du corps humain...)
- Des **modules spécialisés** (épigénétique, microbiote, endocrinologie naturelle, psycho-neuro-immunologie...)
- Des conseils d'**accompagnement**
- Des conseils pour\*\* l'installation\*\* professionnelle
- Un **réseau de praticiens** pour continuer à apprendre et à grandir ensemble

La formation est disponible en **e-learning**, pour s'adapter à votre rythme et à votre situation géographique.

\*\*Rejoignez-nous sur **[\\*\\*formation-equilibresante.fr](http://formation-equilibresante.fr)**



### Cursus Complet en Naturopathie en Ligne

- 12 à 24 mois d'apprentissage à domicile selon votre rythme
- Tous les cours actuels
- Les cours à venir gratuits
- Suivis réguliers par email
- Echanges par messagerie
- Supports pédagogiques des cours
- Certifications

[Je Découvre Le Coursus ->](#)

*"La naturopathie moderne est cette danse délicate entre la rigueur de la science contemporaine et l'héritage des traditions. Elle ne se limite pas à supprimer un symptôme ; elle cherche à éduquer l'individu pour qu'il comprenne les besoins de son corps et de son esprit. En adoptant une approche globale et proactive, nous quittons la médecine de réaction pour entrer dans une médecine de célébration de la vitalité."*

# Annexes

## Annexe 1 – Glossaire des Termes Principaux

Terme	Définition
<b>Adaptogène</b>	Substance (plante, champignon) qui aide l'organisme à s'adapter aux stress sans effets secondaires significatifs
<b>Axe intestin-cerveau</b>	Réseau de communication bidirectionnel entre le système nerveux entérique (intestin) et le cerveau central
<b>Dysbiose</b>	Déséquilibre de la composition et/ou des fonctions du microbiote
<b>Épigénétique</b>	Science des mécanismes qui régulent l'expression des gènes sans modifier la séquence d'ADN
<b>EFT</b>	Emotional Freedom Techniques — méthode de tapotement sur des points d'acupuncture pour libérer les blocages émotionnels
<b>Homéostasie</b>	État d'équilibre dynamique des paramètres physiologiques de l'organisme
<b>Leaky gut</b>	Hyperperméabilité intestinale — état dans lequel la barrière intestinale laisse passer des molécules indésirables dans le sang
<b>Microbiote</b>	Ensemble des micro-organismes (bactéries, virus, champignons) qui habitent l'organisme humain
<b>Nutrigénomique</b>	Science des interactions entre les nutriments et l'expression génique
<b>Phytothérapie</b>	Utilisation thérapeutique des plantes médicinales et de leurs extraits
<b>Probiotiques</b>	Micro-organismes vivants qui, administrés en quantité suffisante, confèrent un bénéfice pour la santé
<b>Prébiotiques</b>	Substances non digestibles qui favorisent la croissance et l'activité des bactéries bénéfiques du microbiote
<b>PNI</b>	Psycho-Neuro-Immunologie — science des interactions entre le système nerveux, le système immunitaire et les facteurs psychologiques
<b>Terrain</b>	En naturopathie, l'ensemble des facteurs biologiques, physiologiques et psychologiques qui déterminent la capacité de l'organisme à maintenir sa santé
<b>VFC</b>	Variabilité de la Fréquence Cardiaque — mesure de la variation du temps entre deux battements cardiaques consécutifs, indicateur de l'état du système nerveux autonome

## Annexe 2 — Ressources Recommandées

---

### Livres de référence :

- *Le Charme Discret de l'Intestin* — Giulia Enders
- *Anticancer* — David Servan-Schreiber
- *La Biologie des Croyances* — Bruce Lipton
- *L'Intelligence du Corps* — Deepak Chopra
- *Guérir* — David Servan-Schreiber

### Revue scientifique :

- *Nutrients* (MDPI) — nutrition et santé
- *Gut* (BMJ) — microbiote intestinal
- *Frontiers in Immunology* — immunologie et PNI
- *Journal of Ethnopharmacology* — phytothérapie

## Annexe 3 — Programme de Démarrage sur 21 Jours

---

Ce programme simple est conçu pour vous aider à intégrer progressivement les principes de la naturopathie dans votre quotidien. Il ne s'agit pas d'un régime ou d'une cure intensive, mais d'une introduction douce et progressive à un mode de vie plus sain.

### Semaine 1 — Fondations :

- Commencer chaque journée par un grand verre d'eau avec du jus de citron frais
- Ajouter une portion de légumes verts à chaque repas
- Pratiquer 5 minutes de cohérence cardiaque chaque matin
- Se coucher 30 minutes plus tôt que d'habitude

### Semaine 2 — Approfondissement :

- Remplacer les céréales raffinées par des céréales complètes
- Ajouter des aliments fermentés (yaourt, kéfir, choucroute) à l'alimentation quotidienne

- Allonger la pratique de cohérence cardiaque à 10 minutes
- Pratiquer une marche de 30 minutes en pleine nature au moins 3 fois dans la semaine

### **Semaine 3 — Intégration :**

- Expérimenter le jeûne intermittent 16/8 (sauter le petit-déjeuner ou dîner tôt)
- Introduire une tisane de plantes adaptogènes le matin (ashwagandha, rhodiola)
- Commencer une pratique de méditation de 10 minutes par jour
- Faire le bilan : qu'est-ce qui a changé ? Qu'est-ce qui a été difficile ? Qu'est-ce que je veux continuer ?

---

*Note légale : La naturopathie est une approche de bien-être et de prévention. Elle ne remplace en aucun cas un suivi médical conventionnel, ne pose aucun diagnostic médical et ne dispense pas de la poursuite d'un traitement prescrit par un médecin. En cas de symptôme persistant ou de doute, consultez toujours un professionnel de santé qualifié.*

---

© **Académie EquilibreSante — formation-equilibresante.fr**

*Tous droits réservés. Toute reproduction, même partielle, est soumise à autorisation préalable.*